



**GREMI DE LA
CONSTRUCCIÓ
DE BARCELONA**

Memòria d'activitats **2025**



**Sumem forces
Construïm futur!**

GREMI DE LA CONSTRUCCIÓ DE BARCELONA

 www.gremi-obres.org

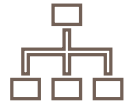


Continguts de la Memòria

Introducció del
President del Gremi
pàgina 3



Òrgans de
Govern
pàgina 4



Activitat
Institucional
pàgina 7



Comissions
de Treball
pàgina 16



Empreses
Agremiades
pàgina 19



Confederació Catalana
de la Construcció
pàgina 21



Fundació per a
l'Ordenació del Sector
pàgina 23



Llistat de Serveis
del Gremi
pàgina 26



Visites de Prevenció
de Riscos Laborals
pàgina 28



Gestoria Laboral
i Comptable
pàgina 29



Assessories del
Gremi
pàgina 30



Departament
de Formació
pàgina 31



Departament
de Comunicació
pàgina 38



Jornades
i Actes
pàgina 43



Avantatges del
Gremi
pàgina 46



Renovació
ISO 9001:2015
pàgina 49



»» Introducció del President

Aquesta Memòria d'Activitats 2025 recull un any de treball intens i compromès al servei del sector de la construcció, marcat per la col·laboració, la defensa dels interessos comuns i l'aposta pel futur.

El 2025 va ser un any marcat pel debat sobre l'habitatge, un repte de gran magnitud que exigeix augmentar l'activitat constructiva, agilitzar els procediments administratius i reforçar la col·laboració entre el sector públic i el privat. Per fer-ho possible també caldrà incorporar nous professionals i continuar invertint en formació i qualificació.

Des del Gremi hem treballat per acompanyar les empreses en aquest context canviant, oferint suport, representació i serveis útils. Aquesta Memòria és el reflex d'aquesta feina col·lectiva i del compromís compartit per construir no només edificis, sinó també futur i benestar per a la societat.



Josep Antoni Martínez Zaplana

President del Gremi de la Construcció de Barcelona

»» Òrgans de Govern

Junta Directiva:



President:

Josep Antoni Martínez i Zaplana
(Contracta Obres i Tecnologia de la
Rehabilitació, S.L.)



Vicepresident:

Ambrós Martínez Oliver (Gremi de
Constructors d'Obres de Badalona)



Secretari:

Toni Palet Pérez (Gremi de
Constructors d'Obres del Vallès)



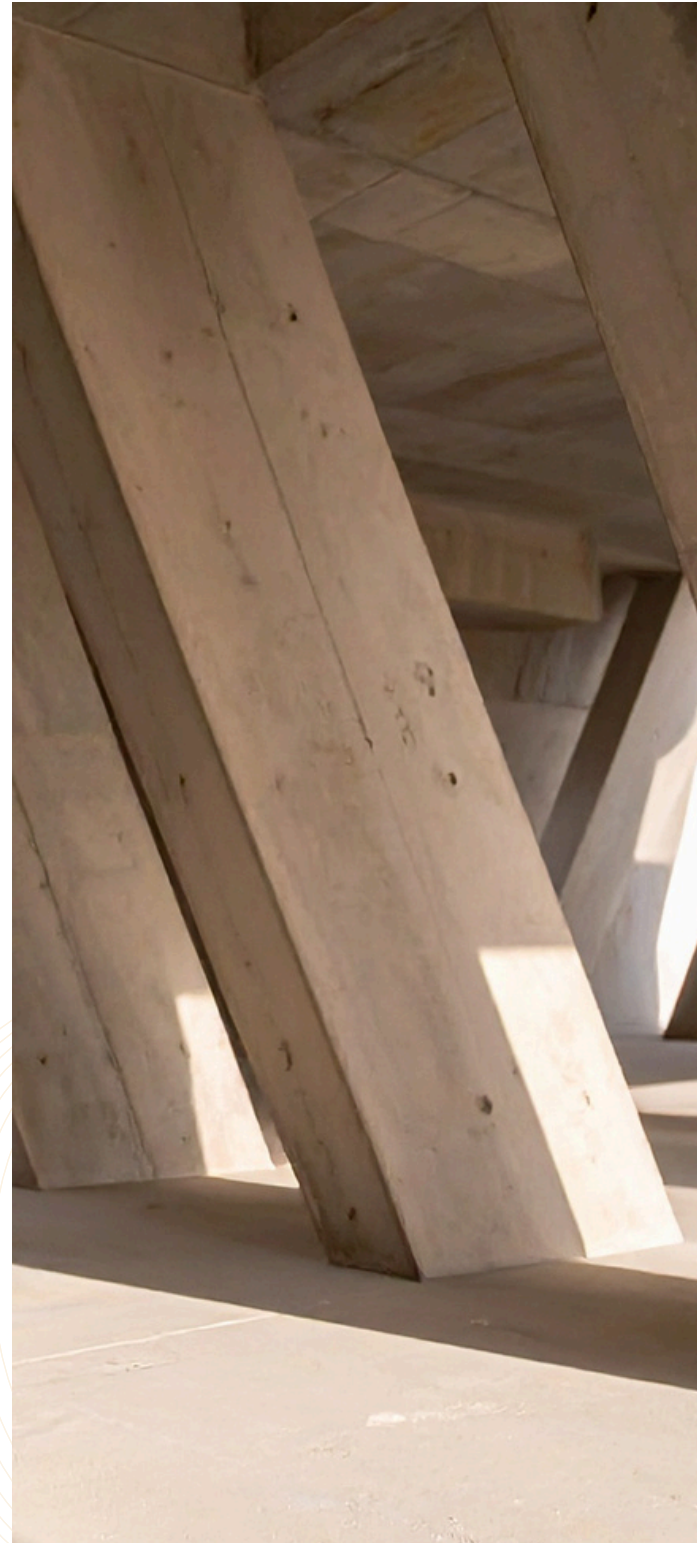
Tresorer:

José Luis López Otero (Vesta
Rehabilitació, S.L.)



Assessor del president:

Josep Gassiot i Matas



L'Assemblea General és l'òrgan suprem del Gremi de la Construcció de Barcelona i on es decideix per majoria els assumptes que siguin de la seva competència. Es reuneix com a mínim una vegada l'any.





Vocals del Gremi:

Albert Abad Berenguer (Arcadi Pla, S.A.)

Alfred Contreras i Llanas (Gremi de Constructors d'Obres del Garraf)

Alfredo Belinchón Carreras (Novantia Integral S.A.)

Andreu Puigfel Fuentes (Puigfel, S.A.)

Antonio Petschen Olivé (Xedex SA)

Francesc Mañas Ginesta (Trac Rehabilitació d'Edificis, S.L.)

Guillem Barba Cuscó (Comsa.)

Jaume Cots Sarrate (Cots i Claret, S.L.)

Jordi Ausió Bonfill (Gremi de Constructors d'Obres del Vallès Oriental)

José Manuel Gómez Díaz (Gremi de Constructors i Promotors d'Obres de Mataró i Comarca)

Josep Alias Rovira Díaz (Gremi de Constructors d'Obres de Manresa)

Juan Miguel Oliver Garví (FCC Construcción, S.A.)

Manuel Delgado Alamán (VOPI4, S.A.)

Marc Marcos Muntal (Serveis Obres I Manteniment SL..)

Miquel Caro Fernández (Gremi de Constructors i Promotors d'Obres de l'Anoia)

Nathan Ballesta García-Vaquero (Rehatec Façanes, S.A.U.)

Néstor Turró Homedes (Contratas y Obras Empresa Constructora, S.A.)

Pere Mañero Valencia (Gremi de Constructors d'Obres de Sabadell i Comarca)

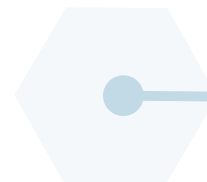
Ramon García Valls (Vias y Construcciones, S.A.)

Ricardo Díaz Jordan (Mon Vertical S.L.)

Ricardo Ibañez Asensio (Mimoart, S.L.)

Verònica Giró Ceballos (Construcció i Rehabilitació 4Ark, S.L.)

Yolanda Bravo Pérez (Gabinet Tècnic d'Arquitectura Europa, S.A.)



El Gremi treballa amb un compromís ferm al servei de les empreses constructores, del conjunt del sector i de la societat, amb l'objectiu de garantir obres de qualitat que donin resposta a les necessitats reals dels ciutadans. Aquest és el repte que assumim col·lectivament.

Per assolir-lo, és imprescindible impulsar complicitats que contribueixin a reforçar la imatge social de la construcció, mitjançant el consens i la promoció de bones pràctiques dins del sector.



»» Activitat institucional

Habitatge, rehabilitació i sostenibilitat com a eixos estratègics



El Gremi ha continuat situant l'habitatge i la rehabilitació com a eixos centrals de la seva agenda institucional, en coherència amb les necessitats socials d'incrementar l'oferta d'habitatge i amb l'anunci de la Generalitat de Catalunya d'ampliar el parc d'habitatge en 200.000 nous habitatges. En aquest context, s'han defensat mesures orientades tant a la nova construcció com a l'increment de l'activitat rehabilitadora, especialment en l'àmbit de l'eficiència energètica i la millora del parc edificat existent. Així mateix, s'ha mantingut una acció constant per facilitar l'accés i la gestió dels ajuts públics.

Defensa de la viabilitat i l'activitat de les empreses



En un context de pressió sobre els costos, incertesa econòmica i tensions en els terminis d'execució, el Gremi ha situat la viabilitat empresarial com una prioritat institucional. En el marc del diàleg social, i de manera coordinada amb la Confederació Nacional de la Construcció (CNC) i altres entitats sectorials, s'ha defensat la necessitat d'harmonitzar l'evolució dels salaris dels treballadors amb la viabilitat de les empreses, alhora que es promouen millores en la contractació pública i la reducció de la burocràcia, garantint un model equilibrat que asseguri condicions laborals dignes, sostenibles i compatibles amb la competitivitat del sector.

Actualització de la denominació del Gremi. Reforç de la identitat institucional



S'ha culminat el procés de canvi de denominació, passant de la denominació de Gremi de Constructors d'Obres de Barcelona i Comarques a la de Gremi de la Construcció de Barcelona. Aquesta actualització respon a la voluntat d'adoptar una denominació més clara, actual i inclusiva. El nou nom reforça la identitat institucional del Gremi, en facilita el reconeixement públic i millora la seva capacitat de comunicació amb les empreses, les administracions i la ciutadania, tot consolidant el seu paper com a interlocutor de referència del sector a Barcelona.

Atracció de mà d'obra al sector: professionalització, formació i inclusió

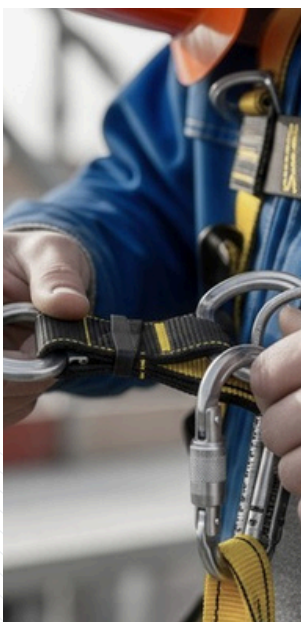


Durant el 2025 el Gremi ha reforçat l'atracció de talent i mà d'obra qualificada al sector de la construcció, promovent programes d'integració, formació i professionalització per a joves, professionals en actiu, dones i immigrants. Aquestes accions s'han complementat amb diàleg i negociació amb diferents formacions polítiques, amb l'objectiu de garantir condicions dignes, fomentar la diversitat i la professionalització, i enfortir la competitivitat i la sostenibilitat del teixit empresarial català del sector.



Protecció contra robaments, extorsions, ciberatacs i ocupacions

Durant el 2025 el Gremi ha posat un enfocament especial en la protecció de les empreses del sector davant situacions de robatori, extorsió, ciberatacs i ocupacions, conscients de l'impacte que aquests fets poden tenir sobre l'activitat empresarial i el normal desenvolupament de les obres. En aquest marc, s'ha treballat de manera coordinada amb els Mossos d'Esquadra, impulsant jornades informatives i accions de sensibilització adreçades a les empreses del sector. Igualment, s'ha facilitat informació pràctica, s'han habilitat canals de denúncies i s'han establert vies de comunicació obertes per agilitzar l'intercanvi d'informació i la gestió d'avisos. L'objectiu ha estat reforçar la prevenció, millorar la capacitat de resposta davant incidències i incrementar la seguretat global de les empreses i de les obres.



Seguretat i salut laboral com a pilar estratègic del sector

S'ha reforçat la seguretat i la salut laboral com un eix central de la seva acció institucional. En aquest marc s'han abordat qüestions clau com la seguretat en l'ús de bastides, la gestió dels riscos derivats de les altes temperatures a les obres i altres factors que afecten directament les condicions de treball: materials tòxics, gasos perjudicials... Així mateix, el Gremi ha difós informació i criteris tècnics elaborats per l'Institut de Seguretat i Salut Laboral (ISSL), contribuint a millorar el coneixement i l'aplicació de mesures preventives a les empreses del sector. L'objectiu ha estat reduir la sinistralitat i garantir entorns de treball més segurs, saludables i dignes a les obres.



Enfortiment de la CCC com a veu conjunta i unida del sector de la construcció a Catalunya

El Gremi ha treballat activament per reforçar la Confederació Catalana de la Construcció (CCC) com a espai de coordinació i representació conjunta del sector a Catalunya. Aquest esforç ha tingut com a objectiu dotar la CCC de més capacitat d'influència institucional i de major visibilitat pública com a veu unitària del sector.

En aquest marc, s'ha impulsat una participació més activa en actes, jornades i iniciatives compartides, així com una acció coordinada davant les administracions i els agents socials. El reforç de la CCC ha permès traslladar posicionaments comuns amb més força, generar consensos sectorials i incrementar l'impacte de les demandes del sector en els debats i processos de decisió a escala catalana.

Seguiment i consolidació del Pla de Pensions del sector de la construcció

Un cop iniciada la implementació del Pla de Pensions del sector, el Gremi ha centrat part de la seva activitat institucional en el seguiment del seu desplegament efectiu. Al llarg del 2025 s'han reforçat les accions d'assessorament a les empreses, així com la tasca informativa mitjançant jornades, circulars i atenció personalitzada, amb l'objectiu de garantir una correcta aplicació del pla i resoldre els dubtes derivats del seu funcionament. En aquest procés, el Gremi ha informat i donat suport a les empreses davant consultes, interpretacions i modificacions normatives, així com en els diferents processos de revisió i ajust del funcionament del sistema, especialment en relació amb apel·lacions, incidències i dubtes operatius.



Construcció sostenible i socialment responsable



S'ha mantingut la seva aposta per una construcció sostenible i socialment responsable, promovent pràctiques que minimitzin l'impacte ambiental i responguin a les necessitats socials del territori, com l'accés a habitatge i la rehabilitació energètica.

S'ha treballat en l'aplicació de mètodes sostenibles, descarbonització, millora de la salut laboral, gestió eficient de runes i reciclatge de materials, així com en la consolidació i promoció dels segells de qualitat CONSTA i RECONS, contribuint a reforçar la seguretat, la transparència i la confiança en el sector. Aquest enfocament garanteix que la construcció contribueixi de manera positiva a la societat i al desenvolupament econòmic, mantenint alhora la qualitat i la seguretat de les obres.

Fem xarxa: col·laboració i coordinació al sector



El Gremi ha mantingut la seva activitat de xarxa amb empreses, administracions, agents socials i altres entitats del sector de la construcció, reforçant la seva presència en comissions, fòrums de debat i grups de treball. Alhora, s'han establert noves aliances i col·laboracions per compartir coneixements, generar consensos i impulsar bones pràctiques.

Aquest enfocament ha permès consolidar canals de coordinació i informació, negociar noves normatives municipals, autonòmiques i estatals, i contribuir a fer un sector més eficient, professional i ben connectat amb els diferents actors implicats.



Digitalització i modernització del sector

Una altra prioritat ha estat reforçar la digitalització i innovació del sector de la construcció, promovent l'ús de tecnologies com BIM (Building Information Modeling) i intel·ligència artificial, així com la construcció prefabricada i altres tècniques d'avantguarda, per optimitzar projectes, planificació i execució d'obres.

S'han desenvolupat cursos i programes de formació per capacitar empreses i professionals en aquestes eines i mètodes, promovent una construcció més eficient, competitiva i adaptada a les demandes tecnològiques actuals.

**Vols participar en la
defensa del sector o
proposar alguna
reivindicació?**

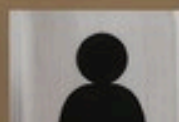
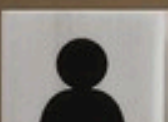
Indica'ns-ho a
info@gremi-obres.org o
al 932 659 430





Entitats amb representació de membres del Gremi

- Ajuntament de Barcelona - Observatori de Barcelona per a la Rehabilitació Arquitectònica
- Ajuntament de Barcelona - Taula de Contractació Pública (Social)
- Àrea Metropolitana de Barcelona - Pla Estratègic Metropolità de Barcelona (PEMB)
- BIM European Summit Barcelona - (CAATEEB)
- Cambra Oficial de Comerç de Barcelona - Comissió d'Infraestructures
- Cercle d'Infraestructures
- Comissió d'Avaluació de Professionals ISO 17024 (Agència de Qualificació del CAATEEB)
- Agència de Certificació Professional de l'Edificació i l'Arquitectura
- Comissió d'Habitatge - Cambra Oficial de Comerç de Barcelona
- Comissió d'Habitatge i Urbanisme - Foment del Treball Nacional
- Comissió d'Infraestructures - Cambra Oficial de Comerç de Barcelona
- Comissió Negociadora del Conveni Col·lectiu de Barcelona
- Comissió Públic-Privada - PIMEC
- Comitè Organitzador Construmat - Fira Barcelona
- Confederació Catalana de la Construcció
- Confederación Nacional de la Construcción
- Consell Assessor d'Habitatge (CAH) - Territori Gencat
- Consell Assessor de Representació Gremial de Barcelona
- Departament d'Indústria (Conselleria d'Empresa i Coneixement) - Taula de la Construcció





- Departament de Treball (Relacions Laborals) - Mesa de Seguretat i Salut
- FEC - Federació d'Entitats de la Construcció
- Fira de Barcelona
- Foment del Treball Nacional
- Fundació Privada per a l'Ordenació del Sector de la Construcció
- Fundació Laboral de la Construcció Catalunya
- Gestora de Runes
- Grup Impulsar la Rehabilitació
- ITEC
- Junta Arbitral de Consum de la Generalitat de Catalunya
- Junta de Govern del Fons de Gestió de Residus de la Construcció
- Agència de Residus de Catalunya (Gencat)
- PIMEC
- Rehabilit (CAATEEB)
- Resonance Grup Diagnosi - UPC
- RIME - Comissió de Rehabilitació i Manteniment d'Edificis
- Serveis Professionals d'Assessorament Gremial, S.L.U.
- Taula d'Erradicació de l'Amiant a Barcelona (TEAB) - Ajuntament de Barcelona
- Taula de Llicències - Ajuntament de Barcelona
- Tribunal Laboral de Catalunya





Destaquem algunes de les entitats amb les quals el Gremi va mantenir reunions i línies de treball

- Agència de l'Habitatge de la Generalitat
- Agència de Residus de Catalunya
- Barcelona d'Infraestructures Municipals, BIMSA
- Barcelona Sostenible
- Cambra Oficial de Comerç de Barcelona
- Col·legi d'Administradors de Finques
- Col·legi d'Aparelladors de Barcelona
- Col·legi d'Arquitectes de Catalunya
- Comissió Negociadora del Conveni General i Provincial del sector de la Construcció
- Comissions Obreres de l'Hàbitat
- Confederació Catalana de la Construcció
- Confederació Nacional de la Construcció
- Consorci de l'Àrea Metropolitana de Barcelona
- Consell de Representativitat Gremial
- Consell Assessor d'Infraestructures de Catalunya
- Conselleria d'Educació de la Generalitat
- Conselleria d'Empresa de la Generalitat
- Conselleria de Territori de la Generalitat
- Conselleria de Treball de la Generalitat
- Consorci de l'Habitatge de Barcelona
- Consorci per la Formació Continua de Catalunya
- Corporació Metropolitana de Barcelona
- Divisió SIGO
- Federació d'Entitats Empresariales de la Construcció
- Fira de Barcelona. Construmat
- Foment del Treball Nacional
- Foment d'Infraestructures
- Fòrum Europa
- Fòrum Nueva Economía
- Fundació Cercle d'Infraestructures
- Fundación Laboral de la Construcción
- Fundació Privada de l'Ordenació del Sector de la Construcció de Catalunya
- Gestora de runes
- Grup Impulsar la Rehabilitació
- Infraestructures.cat
- Institut Municipal de l'Habitatge i Rehabilitació de Barcelona
- Institut Tecnològic de la Construcció
- Pimec
- Previntegral
- Regidoria d'Habitatge i Rehabilitació de Barcelona
- Secretària d'Habitatge de la Generalitat
- Unió General de Treballadors FICA

»» Comissions de Treball

Comissió RiMe

La Comissió de Rehabilitació i Manteniment dels Edificis (RiMe) va reunir-se en diferents ocasions durant el 2025 per informar i debatre sobre els reptes i oportunitats del sector de la rehabilitació a la ciutat



.Sessió RiMe del 18 de desembre de 2025

Bastides, seguretat i legalitat. Un diàleg necessari

Adriana Ascaso, presidenta de l'Associació Catalana d'Empreses de Bastides
Arnau Bausà, tècnic de l'empresa Layher

Construyendo Empleo: connectant Professionals i Empreses

Mercè Polo, gerent del Gremi

[Llegir resum al blog del Gremi](#)

.Sessió RiMe del 17 de juliol de 2025

Absentisme laboral

Jordi Altafaja, responsable de l'àrea Laboral i Seguretat Social
de Bnfix Pich

Eduard Llopis, director de zona de Mutua Umivale Activa

[Llegir resum al blog del Gremi](#)

La Comissió RiMe és impulsada conjuntament pel Gremi i la Cambra de Contractistes d'Obres de Catalunya

Sessió RiMe del 10 d'abril de 2025

Convocatòries d'ajuts a la rehabilitació de l'Ajuntament de Barcelona

Marc Roca de la Llave, tècnic de la borsa d'habitatge de Lloguer de Barcelona

Ana Rigalt, cap de Foment de la Rehabilitació

Montserrat Prado, directora tècnica de l'Institut Municipal de Paisatge Urbà

Anna Font, directora del programa de Fons Europeus en matèria de rehabilitació i regeneració

Construyendo Empleo: connectant Professionals i Empreses

Mercè Polo, gerent del Gremi

[Llegir resum al blog del Gremi](#)



Grup Impulsar la Rehabilitació

El Grup Impulsar la Rehabilitació agrupa representants del Col·legi d'Arquitectes de Catalunya (COAC), del Col·legi d'Arquitectes Tècnics (CAATEEB), del Col·legi d'Administradors de Finques de Barcelona i Lleida (CAFBLI).

Grup de Treball d'Enllaç amb les Administracions Públiques. Plec de Licitació, Contractació i Seguiment

Es tracta d'un grup tècnic especialista en licitació pública, format per una representació del sector (CCOC, CONSCAT i Gremi) per millorar les condicions de licitació, contractació i execució de les obres.

Comissió de Rehabilitació

Dins l'entorn de la comissió es decideixen els temes i aspectes a tractar dins les comissions RiMe, així com altres qüestions relacionades amb la rehabilitació, tals com els diferents tipus d'ajust i subvencions per desenvolupar l'activitat rehabilitadora.

Grup de Treball Implementació BIM

Està configurat per representants de diverses empreses constructores que, coordinats des del Gremi, estudien les accions, avanços i necessitats més significatives en aquest nou entorn de treball. Les conclusions són reportades als nivells de treball superiors, a on coexisteixen una representació dels agents més rellevants del sector i compartides amb la resta d'agents implicats a les comissions de treball de l'ITeC de "Construïm el Futur".

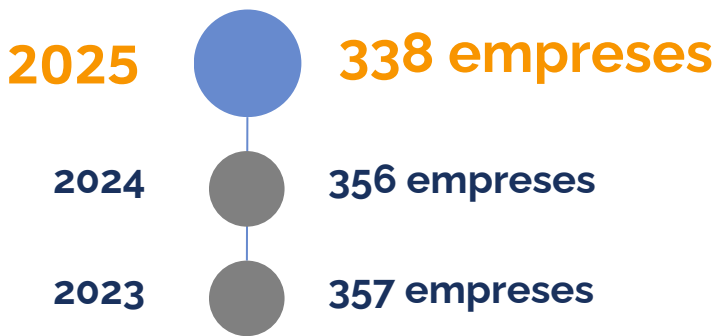
Comissió Negociació Col·lectiva Barcelona

Al 2024 es crea aquest grup d'empresaris com element de consulta, consens i propostes per a la negociació del conveni sectorial de la província de Barcelona.



Empreses del Gremi

Empreses associades al Gremi de la Construcció de Barcelona :



338

Empreses del Gremi de la Construcció de Barcelona

1.245

Total d'empreses associades, comptant les dels gremis vinculats

[Consultar llistat d'empreses del Gremi](#)

Empreses associades a altres gremis vinculats:

- **Gremi de Constructores de Badalona** - 31 empreses
- **Gremi de Constructores de l'Anoia** - 28 empreses
- **Gremi de la Construcció del Baix Penedès** - 88 empreses
- **Gremi de Constructores d'Obres de Manresa** - 66 empreses
- **Gremi de Constructores d'Obres del Vallès Oriental** - 114 empreses
- **Gremi de Constructores del Garraf** - 128 empreses
- **Gremi de Constructores de Sabadell** - 115 empreses
- **Gremi de la Construcció del Vallès** - 225 empreses
- **Gremi de Constructores Mataró** - 112 empreses





Segmentació de les empreses del Gremi de la Construcció de Barcelona per quotes:

Quota	Facturació anual de l'empresa (F)	Distribució	%
A	Autònoms sense treballadors i empreses associades a un agremiat principal	38 i 22	11,2 i 6,5
B	Autònoms amb treballadors i empreses amb (F) < 300.000 €	4 i 131	1,2 i 38,8
C	300.000 € < (F) < 600.000 €	30	8,9
D	600.000 € < (F) < 1.200.000 €	41	12,1
E	1.200.000 € < (F) < 3.000.000 €	41	12,1
F	(F) > 3.000.000 €	31	9,2
	TOTAL	338	100,0





Confederació Catalana de la Construcció

En els darrers anys, la Confederació Catalana de la Construcció (CCC) està vivint un procés d'impuls i consolidació, marcat per una major activitat interna, un increment de les reunions periòdiques entre les entitats que la integren i el reforç de la seva tasca de comunicació a través de l'equip de l'agència Op-team. Aquest impuls ha permès millorar la coordinació interna, augmentar la visibilitat del sector i desplegar noves iniciatives conjuntes.

En aquest context, el Gremi forma part de la Confederació Catalana de la Construcció amb l'objectiu d'unir veus, sumar esforços i reforçar la representativitat del sector, participant activament en una estructura comuna que permet defensar amb més força els interessos de les empreses constructores davant les administracions públiques, els agents socials i les institucions econòmiques. Aquesta pertinença permet al Gremi incidir en la presa de decisions, compartir estratègies amb la resta d'entitats del sector i contribuir a la definició del futur de la construcció a Catalunya.

Entitats que formen la Confederació Catalana de la Construcció:

- Cambra de Contractistes d'Obres de Catalunya
- Associació de Promotors i Constructors d'Edificis de Catalunya
- Federació de Gremis de la Construcció de Lleida
- Foment per el Desenvolupament de la Construcció i Indústria Auxiliar de les Comarques Tarragonines
- Federació d'Entitats Empresarials de la Construcció de Barcelona
- Gremi d'Àrids de Catalunya
- Gremi de la Construcció de Barcelona
- Unió d'Empresaris de la Construcció de Girona

Activitat institucional de la CCC

- **Impuls i consolidació**

Durant el 2025, la Confederació Catalana de la Construcció (CCC) ha consolidat el seu paper com a entitat representativa del sector, reforçant la coordinació interna i incrementant la seva visibilitat.

- **Captació de talent i promoció del sector**

Una de les principals línies d'actuació ha estat la millora de la percepció social de la construcció i l'atracció de nous professionals, amb la participació al Saló de l'Ocupació de la Fira de Barcelona i diverses accions divulgatives adreçades a joves.

- **Àmbit educatiu**

La CCC ha continuat impulsant el cicle de conferències als instituts, adreçat a alumnes de 4t d'ESO i PFI, amb l'objectiu de donar a conèixer les oportunitats laborals, els itineraris formatius i el paper de la tecnologia en el sector.

- **Accions culturals i socials**

S'han desenvolupat iniciatives com el Concurs Fotogràfic de la Construcció, que contribueixen a reforçar el vincle entre el sector, la societat i el patrimoni.

- **Comunicació i visibilitat**

S'ha reforçat la presència a xarxes socials, especialment a Instagram i LinkedIn, millorant la difusió de les activitats i apropant el sector a la ciutadania.

- **Interlocució institucional**

La Confederació ha mantingut una relació activa amb la Generalitat de Catalunya per abordar reptes com la manca de mà d'obra, la formació professional i el relleu generacional.

»»» Fundació Privada per a l'Ordenació del Sector de la Construcció a Catalunya

La Fundació Privada per a l'Ordenació del sector de la Construcció a Catalunya és una entitat sense ànim de lucre que es constituí al setembre de 2006 amb la voluntat de promoure l'ordenació del sector de la construcció, donar transparència i ajudar al particular a l'hora de contractar la realització d'una obra, ja sigui de nova construcció, de reforma, de restauració o de rehabilitació.

La Fundació està formada pel Gremi de la Construcció de Barcelona i per la Cambra Oficial de Contractistes d'Obres de Catalunya, i té com a principal funció impulsar el Segell CONSTA i el Segell RECONS.

Els Segells CONSTA i RECONS garanteixen la professionalitat de les empreses davant de clients, prescriptors i administració.

Les empreses amb CONSTA garanteixen:



- Rebre una oferta amb el pressupost clar i detallat de les actuacions a realitzar.
- Que no s'iniciï l'actuació sense l'acord per escrit del pressupost.
- Ser atès per l'empresa en les reclamacions presentades. I, i si és el cas, accedir a l'arbitratge pertinent.

Les empreses amb RECONS garanteixen:



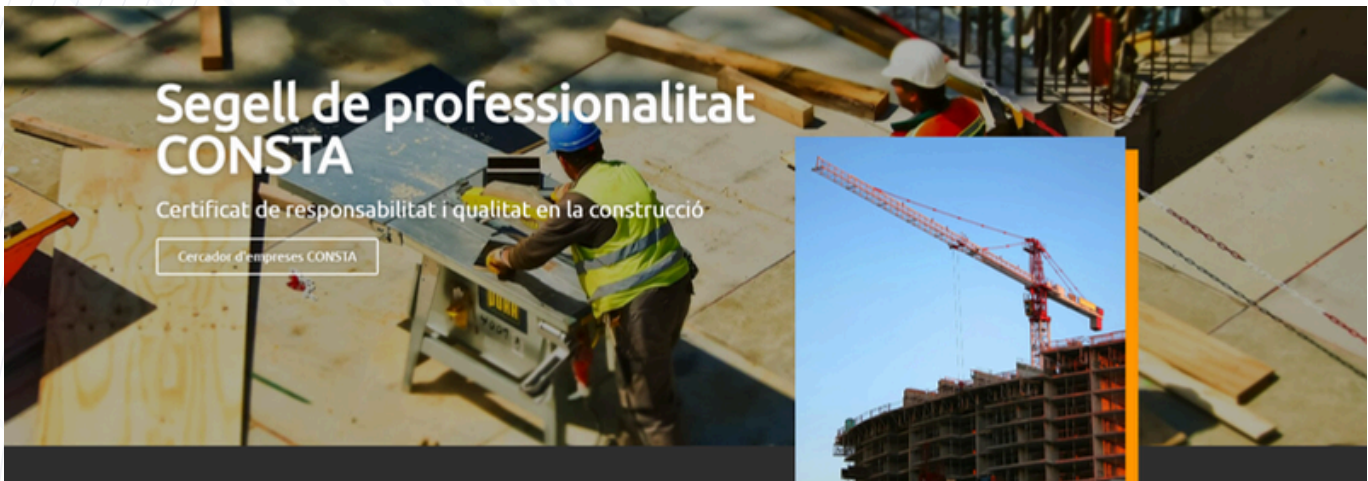
- Disposar de personal qualificat per a dur a terme les activitats relacionades amb la gestió ambiental.
- Tenir cura de la previsió de residus generats, dels serveis a contractar (gestió de runes, transport,...).
- Complir amb les normatives específiques en prevenció de riscos mediambientals.

Actualització de la web de Consta i Recons

Durant el 2025 vam dur a terme una actualització integral de la web de Consta i Recons amb l'objectiu de facilitar-ne l'ús i millorar l'accés a la informació per part de les empreses i professionals del sector. Aquesta renovació ha permès crear un entorn més clar, intuïtiu i accessible, on es poden consultar de manera àgil els requisits, avantatges i procediments vinculats als segells.

A més, la nova estructura posa en valor el significat de Consta i Recons com a distintius de qualitat i professionalitat, reforçant-ne la visibilitat i ajudant a transmetre millor la seva utilitat tant per a les empreses que els obtenen com per als clients que hi confien.

[Veure web de Consta i Recons](#)



Cercador d'empreses certificades amb el segell CONSTA i/o RECONS

Busques empreses constructores per a una obra? Les empreses amb segell CONSTA i/o RECONS passen controls periòdics que certifiquen la seva responsabilitat legal i mediambiental.

[Més informació sobre garanties de les empreses amb CONSTA i/o RECONS.](#)

A continuació teniu un cercador d'empreses certificades, amb dades de contacte:



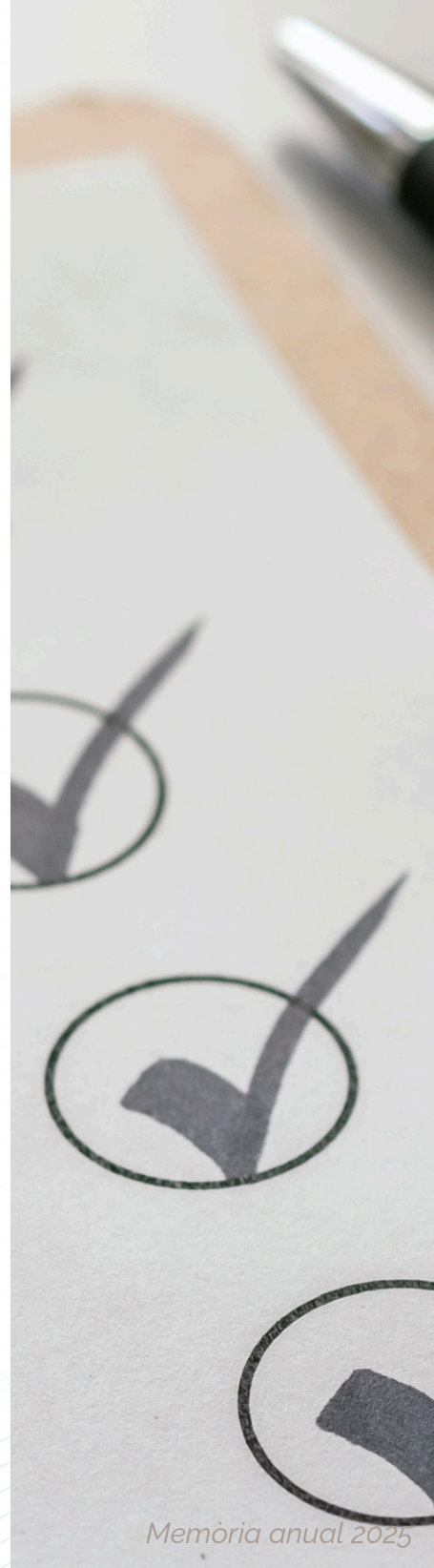
Els certificats CONSTA i RECONS esdevenen instruments clau del sector de la construcció per combatre les males pràctiques, que representen un perjudici tant en termes de seguretat com de qualitat per a la ciutadania, les empreses i el medi ambient.

#responsabilitat #qualitat #PRL #sostenibilitat #legalitat

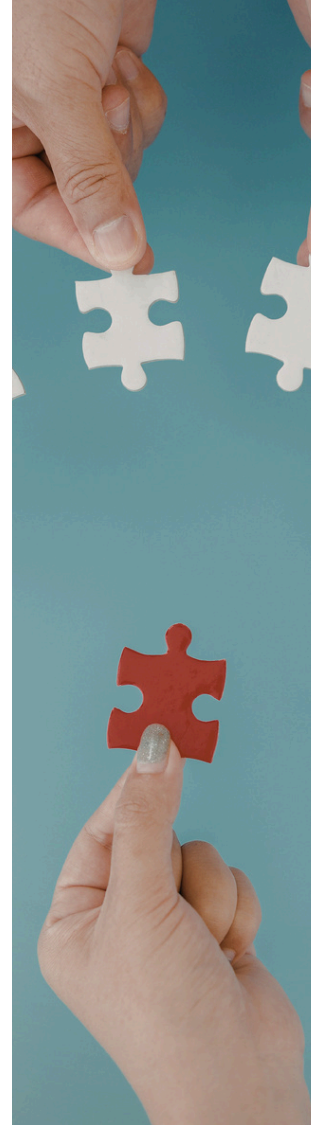


»» Llistat de Serveis del Gremi

- **Recepció i resposta de consultes.**
- **Jornades**, seminaris, tallers, visites guiades i comissions de treball internes o amb altres entitats o administració. Possibilitat de **participar en el govern de l'entitat, fent funcions representatives i de defensa del sector**, i de col·laborar en les diferents línies de treball.
- **Serveis de formació del Gremi.** Cursos subvencionats i bonificables sectorials i transversals. També cursos a mida de les empreses. Modalitat online i presencial. *Més informació.*
- **Proveïment d'informació** i comunicats amb darreres novetats sobre normatives i recomanacions del sector.
- **Assessorament multidisciplinar:** contractació pública, dret civil, mercantil, fiscal, laboral, administratiu i penal, qüestions tècniques, instal·lacions, prevenció, peritatge i valoracions, sistemes de gestió, qualitat i medi ambient, tramitació d'ajuts, assegurances, classificació empresarial i internacional. *Més informació.*
- **Gestoria Laboral i Comptable del Gremi.** *Més informació.*
- **Tramitació de certificats i registres.** *Més informació.*
- **Accés al Servei de PRL del Gremi i visites de Prevenció a les obres.** *Més informació.*



- **Accés zones privades de la web del Gremi:** *Bústia de denúncies, Portal de Feina, Canal de denúncies, Taulell d'Anuncis, Borsa de CVs, Portal Informatiu, Gravacions de Webinars* i a documentació útil per l'activitat (models de contractes, guies, taules salarials, etc.).
- **Difusió i promoció de la vostra empresa i activitat** (articles al *Blog* i a la *Revista Constructors*, anuncis, portada a la revista i difusió mitjançant xarxes socials).
- **Cessió gratuïta o lloguers especials dels espais del Gremi.** *Més informació.*
- **Conveni Àrea Dum. Aparcament gratuït en àrees DUM** per membres del Gremi (condicions canviant, consultar al Gremi). *Més informació.*
- **Descomptes i convenis amb entitats sectorials i transversals** (Solred, Vueling, Clínica Baviera, etc.). *Més informació.*
- **Accés a distintius de pertinença al Gremi**, tant en format físic (enganxines i diplomes) com digital (banners i logo) per tal de millorar la imatge de la vostra empresa davant de la societat i dels clients.



Secció de serveis de la web del Gremi

»» Visites de Prevenció de Riscos a les Obres

Un dels serveis que el Gremi ofereix a les empreses del sector són les visites de prevenció de riscos a les obres, les quals organitzem i gestionem dins del marc de col·laboració amb l'Organisme Paritari per a la Prevenció en Construcció (OPPC).

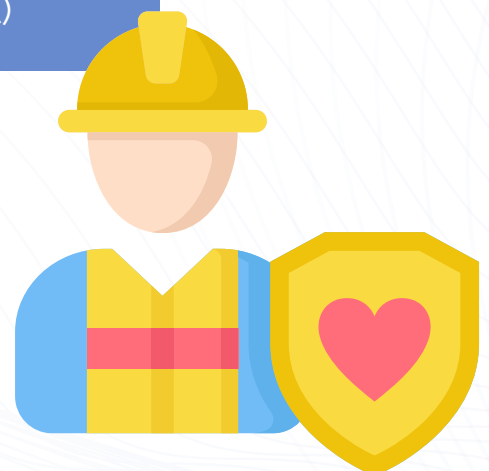
- **Visites totalment gratuïtes per a qualsevol empresa de la construcció.**
- **Objectiu d'assessorar a la coordinació de seguretat de l'obra per evitar qualsevol incidència o accident a les obres, i per altra banda, evitar possibles sancions davant una possible inspecció de treball.**

En cada cas, es planifica amb l'empresa el calendari de visites a realitzar a l'obra, podent-ne, al llarg del període pactat, renunciar a rebre més visites. Amb aquest plantejament es pretén assolir un seguiment i col·laboració en el temps per a una millor implementació de la prevenció i seguretat en el si de les empreses participants.

El Gremi, com entitat delegada, s'encarrega d'organitzar les visites de prevenció de riscos, juntament amb els representants dels sindicats majoritaris del sector.

- **Any 2025** (objectiu de visites: 1.847)
1.847 visites realitzades (100 % de l'objectiu previst)

- Any 2024 (objectiu de visites: 1.613)
1.613 visites realitzades (100 % de l'objectiu previst)
- Any 2023 (objectiu de visites: 1.624)
1.624 visites realitzades (100 % de l'objectiu previst)



»» Gestoria Laboral i Comptable

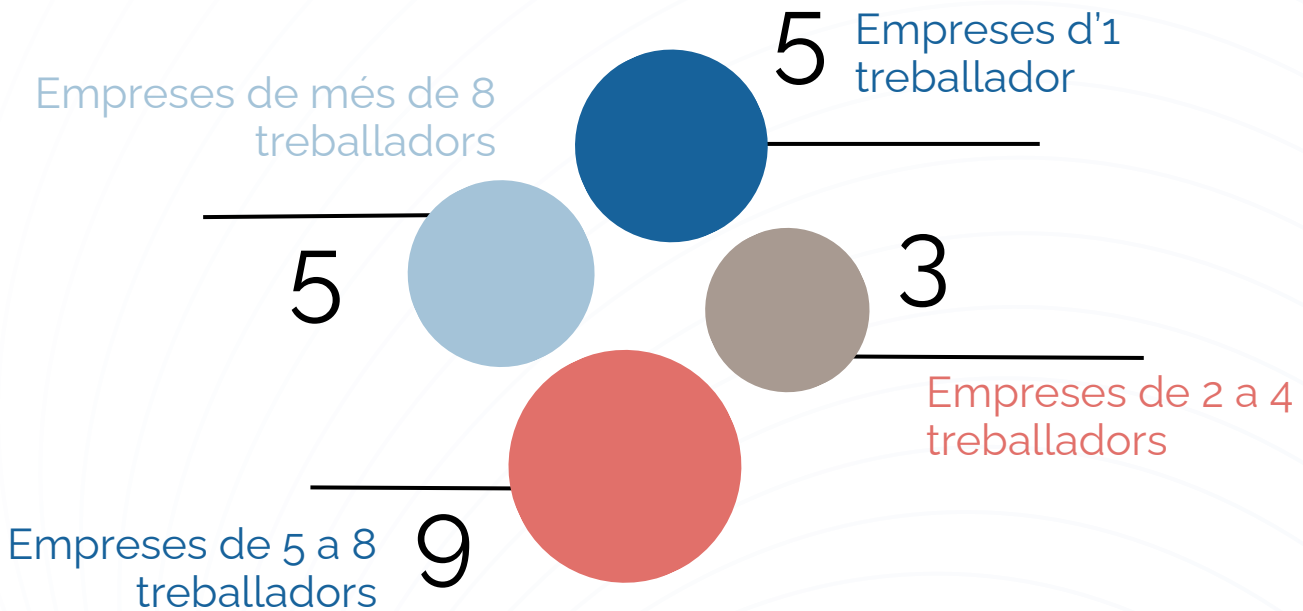
Des del Gremi oferim un servei de Gestoria Laboral i Comptable a les empreses. Ambdues gestories cobreixen totes les necessitats comptables dels agremiats que requereixen aquest servei, amb uns preus molt competitius i amb la garantia del Gremi.

Durant el 2025 la Gestoria Laboral va gestionar una mitjana de 178 nòmines mensuals.

Més informació del servei de Gestoria del Gremi



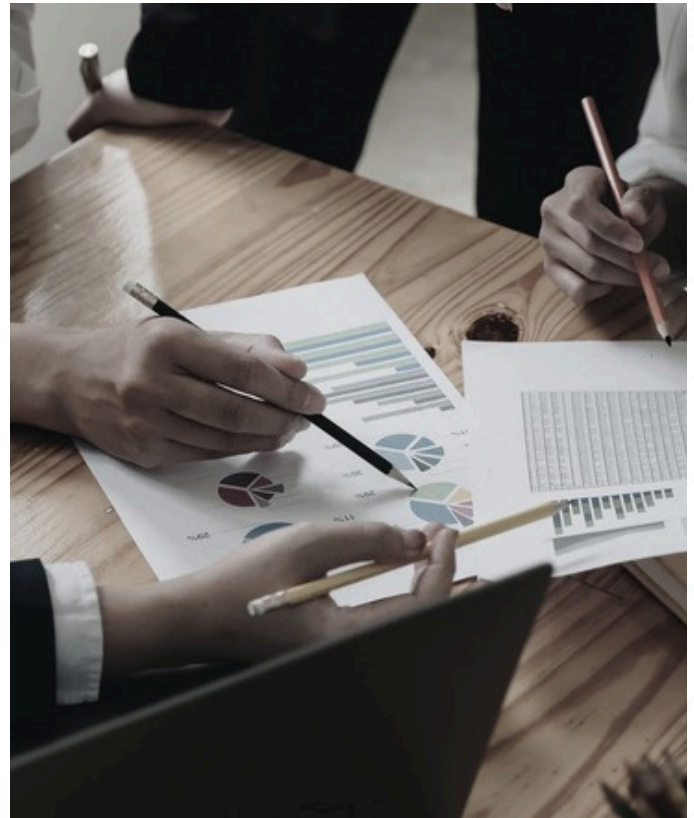
Empreses de la Gestoria laboral. Any 2025



Assessories del Gremi

Pertànyer al col·lectiu del Gremi permet als agremiats fer qualsevol consulta en l'àmbit que requereixin, sense que suposi cap cost. El agremiats poden fer consultes a especialistes dels següents àmbits:

- Administratiu i contenciós
- Processal/Civil i mercantil
- Classificació empresarial
- Finançament públic i ajuts
- Fiscal
- Laboral
- Instal·lacions
- Mediació d'assegurances
- Penal
- Peritatge i valoracions
- Prevenció de riscos laboral
- Protecció de dades
- Sistemes de qualitat i RSC



Consulta aquí el llistat web d'assessories i formulari de consultes

Equip assessor:

BNFIX PICH
TAX · LEGAL · AUDIT

DIVISIÓ
S.I.G.O.,SL

PREVINTEGRAL
GROUP

LLOPIS DE AYSA
abogados

tdi
engineers

Jori Armengol &

**BE
RC** LEGAL

RV4
ARQUITECTURA

ISR
CONSULTING

»» Formació

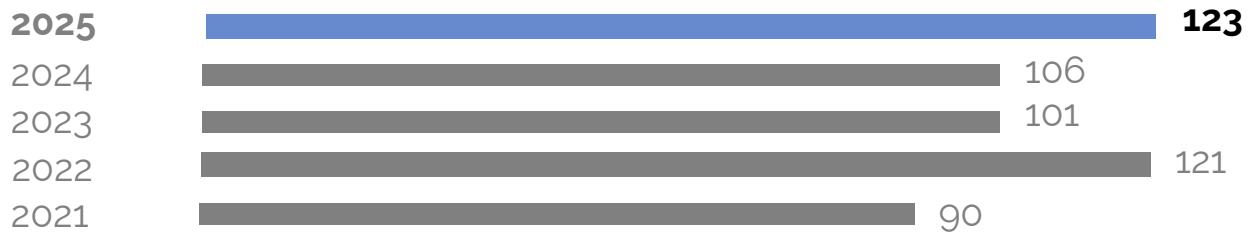
En el 2025 va continuar-se actualitzant l'oferta formativa, amb nous cursos sectorials i també d'habilitats empresarials. Igualment va continuar millorant-se la web de cursos, per facilitar la seva consulta i inscripció dels alumnes, i les vies informatives dels cursos (més informació a l'apartat de comunicació d'aquesta memòria).

Durant aquest 2025 continuem en aquesta línia, incorporant noves formacions sectorials per respondre a les necessitats de les empreses del sector.

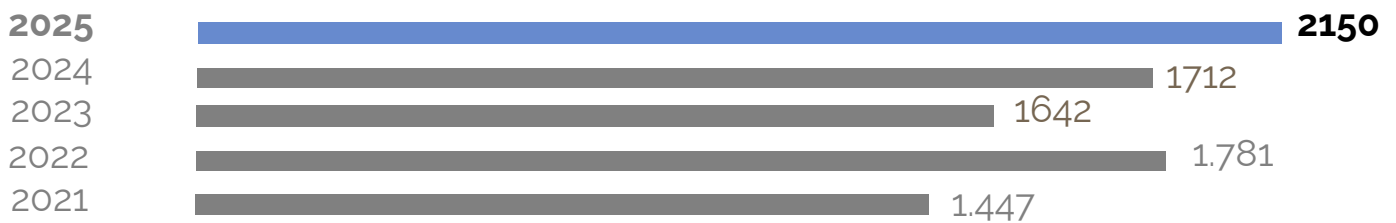


Estadístiques anuals:

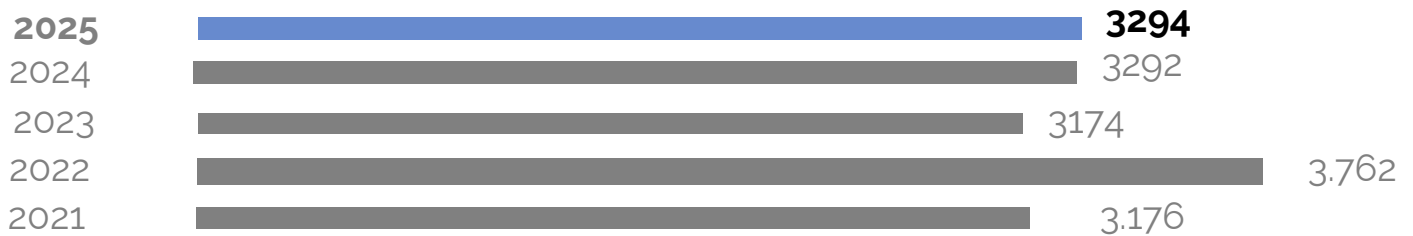
• Cursos realitzats al Gremi



• Alumnes



• Hores impartides en formació



Ingressos per cursos

Ingressos totals 2025 en formació:

518.293,70 €

195.786,28€

37,78 %

119.003,42 €

22,96 %

203.504,00€

39,26 %

Consorti per a la Formació
Contínua de Catalunya

Cursos privats

Organisme Paritari per a
la Prevenció en
Construcció (FLC)

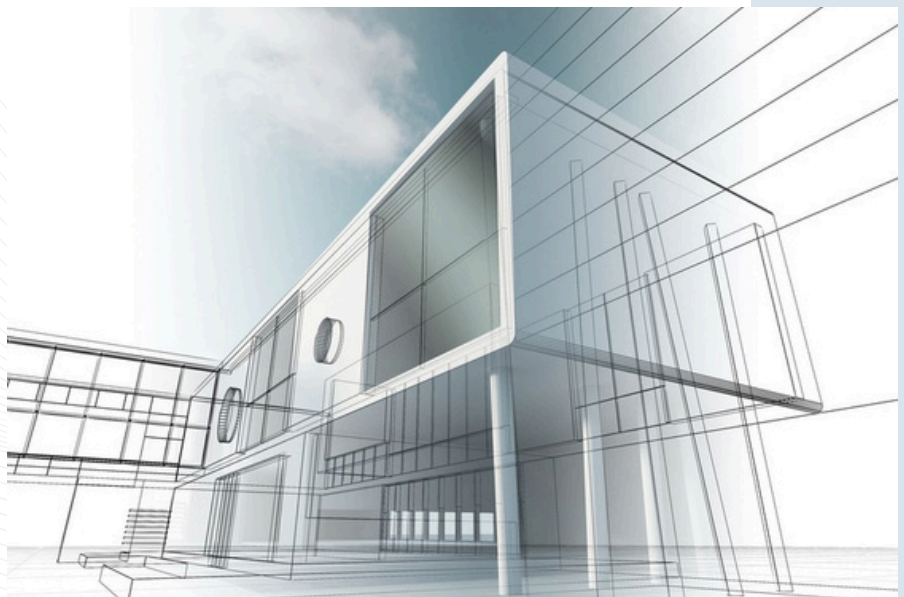
 Generalitat de Catalunya
**Consorti per a la Formació Contínua
de Catalunya**

 **ORGANISMO PARITARIO
PARA LA PREVENCIÓN
EN LA CONSTRUCCIÓN**



Des del Gremi s'impulsen programes de formació que combinen continguts pràctics i teòrics de les diverses àrees de la construcció, abastant des dels coneixements bàsics en prevenció de riscos laborals fins a les darreres tendències en gestió i direcció de projectes.

Aquesta aposta decidida per la qualificació dels professionals repercuteix positivament en la millora de les empreses del sector i, ahora, contribueix al progrés econòmic i social del conjunt de la comunitat.



Cursos del Gremi realitzats durant el 2024

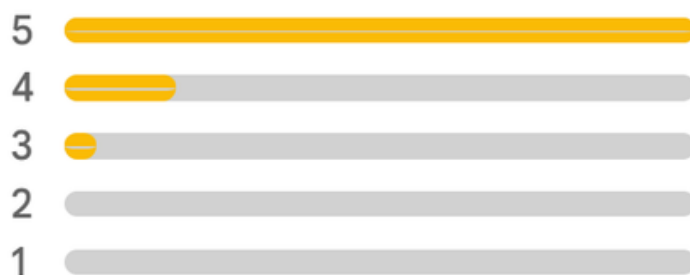
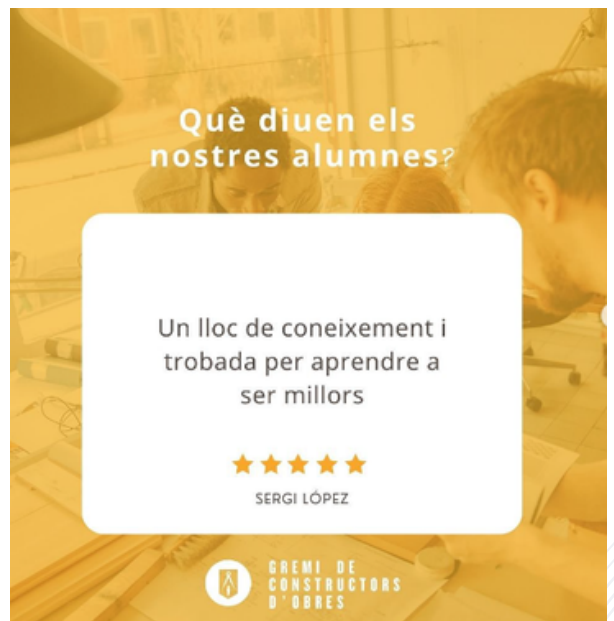
- Arquitectura sana i bioconstrucció
- Autocad 2D
- Autocad 3D
- Autocad avançat 2D i 3D
- BIM Vision
- CHAT GPT i altres eines de IA per empreses. Emprenedors i petits negocis
- CHAT GPT, el teu nou soci
- Edificació i rehabilitació sostenible
- El projecte d'edificació amb Revit a l'entorn BIM
- Funcions del personal encarregat d'Obra
- Gestió ambiental en la construcció
- Gestió de l'estrès a través de la planificació
- Gestió elements i famílies amb Revit en entorn BIM
- IA: ChatGPT per al sector construcció, obres i sectors complementaris.
Aprèn a gestionar ChatGPT aplicat a la teva empresa i porta el teu negoci al següent nivell
- IA avançat al sector de la construcció i altres sectors complementaris



- Impulsa la teva pàgina WEB: curs de posicionament SEO
- Intel·ligència Artificial aplicada al sector
- Interpretació de plànols
- Introducció al Lean construction
- ISTRAM-ISPOL BIM per a infraestructures
- Mesuraments, pressupostos i certificacions amb PRESTO i COST-it
- Microsoft Project
- MICROSOFT EXCEL nivell avançat
- MICROSOFT EXCEL nivell mig
- Negociació en licitacions d'obra
- Nivell bàsic de prevenció en construcció
- Operador de grua torre
- Planificació i gestió del pressupost amb PRESTO
- Primers auxilis en equips d'emergència
- PRL: Comandaments intermedis
- PRL per a aparells elevadors
- PRL per a treballs de demolició i rehabilitació. Part específica
- PRL per a treballs de pintura



- PRL per a treballs de paletaeria
- Rehabilitació energètica d'edificis
- Rehabilitació integral d'edificis
- Residus i gestió ambiental al món de la construcció
- Revit Bàsic; entorn BIM
- Revit intermedi entorn BIM
- Venda estratègica i planificació comercial orientada a resultats
- Veri*factu & factura electrònica
- WhatsApp Business



4,8



97 reseñas

»» Comunicació

Durant el 2025, el Departament de Comunicació del Gremi ha consolidat el seu paper com a eina clau de connexió amb les empreses agremiades, reforçant tant els canals informatius com la presència institucional i digital.

- **Impuls de la comunicació directa**

S'ha incrementat de manera notable l'enviament de circulars, amb l'objectiu de garantir una informació més àgil, clara i útil sobre novetats normatives, serveis i oportunitats per al sector. Aquest esforç ha permès millorar la immediatesa i la capacitat de resposta davant les necessitats de les empreses.

- **Millora dels butlletins informatius**

Els butlletins han evolucionat tant en format com en contingut, fent-los més accessibles, visuals i estructurats. S'ha treballat per prioritzar la informació rellevant i facilitar-ne la lectura, augmentant així el seu impacte i utilitat.

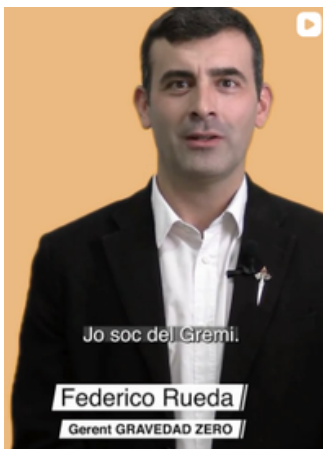
- **Creixement de la presència digital**

Durant el 2025 s'ha intensificat l'activitat a les xarxes socials, amb un augment significatiu de publicacions i una aposta per continguts més variats i dinàmics. Aquesta estratègia ha contribuït a millorar la visibilitat del Gremi i a apropar-lo a empreses i professionals del sector.



Campanya "Suma't al Gremi"

Un dels eixos destacats de l'any va ser la campanya "Suma't al Gremi", que ha comptat amb la implicació directa de les empreses agremiades. A través de la col·locació de lones a les obres —identificant la seva pertinença al Gremi— i la difusió de continguts a xarxes socials, s'han visibilitzat els valors del Gremi i de les pròpies empreses;



Xarxes socials

Les nostres principals xarxes de seguidors són X (2.070 seguidors), LinkedIn (3.017 seguidors) i Instagram (2.033 seguidors). Igualment, continuem també mantenim el Facebook del Gremi i el canal de Youtube, tot i tenir un nivell d'impacte menor. Recordem que al 2022 vam obrir un canal d'Instagram específic per potenciar els cursos de formació (1.332 seguidors).

A més a més, aquest any 2025 hem obert un canal nou canal de Whatsapp per informar de noves convocatòries de cursos.

Podeu accedir a cada xarxa del Gremi clicant a les següents icones:



2.047
Seguidors de X

3.740
Seguidors de LinkedIn

2.205
Seguidors d'Instagram

Correus informatius

Un dels principals mitjans de comunicació del Gremi amb el sector són els correus electrònics. Des del Gremi tenim diferenciats tres grans grups en la recepció de correus: empreses agremiades, entitats i empreses del sector i persones interessades exclusivament en els nostres cursos de formació.

Així doncs, i partint d'altres subcriteris, com poden ser els àmbits de treball i les preferències indicades per la pròpia empresa/persona, fem un enviament personalitzat de novetats del Gremi i del sector, amb un butlletí periòdics, el Gremi Informa, que s'envia cada dilluns, així com altres circulars per informar en profunditat sobre novetats legislatives, recomanacions dels assessors del Gremi, jornades, cursos, etc. Durant l'any 2025, per correu electrònic vam enviar 118 circulars informatives, 51 butlletins "Gremi Informa", i 143 mails promocionals de formacions.

*Butlletí el
Gremi Informa
Clica aquí per
veure un
exemple*



*Circulars
informatives
Clica aquí
per veure un
exemple*



En total, durant l'any 2025, vam enviar 312 correus informatius per correu electrònic.



Revista del Gremi

La revista Constructors és una de les eines informatives amb les quals el Gremi fa la seva funció de mantenir informat al sector de les darreres novetats. La revista Constructors és dirigida a socis de la institució, administració, col·legis professionals i institucions relacionades amb el sector.

A les seves pàgines hom pot trobar entrevistes i reportatges sobre temàtiques d'actualitat i de valor per a l'activitat de les empreses constructores.

Digitalment, la Revista Constructors té una recepció directa de 8000 destinataris aproximadament via correu electrònic. Complementàriament al format digital, es fa una distribució impresa de 1000 exemplars per cada número de la revista. A més a més, es difon mitjançant xarxes socials.



PDF

[Llegir revista juny 2025.](#)



PDF

[Llegir revista desembre 2025.](#)

»» Jornades del Gremi

Webinars del Gremi - L'aplicació de la inversió del subjecte passiu i dels tipus impositius reduïts d'IVA en rehabilitació d'habitatge

06/02/2025

Webinars del Gremi - Novetats laborals i fiscals 2025

13/02/2025

Jornada Tècnica: Atracció de talent al sector de la construcció: Reptes i solucions

03/04/2025

Jornada RiMe: Ajuts a la rehabilitació + Programa Construyendo Empleo

10/04/2025

Webinars del Gremi -Finaçament UCI per a Comunitats de Propietaris i Ajuts Econòmics amb Fundació Mutua de Propietaris

15/05/2025

Jornada RiMe. Com reduir l'absentisme laboral?

17/07/2025

Webinars del Gremi - Solucions avançades per a la durabilitat el formigó i protecció davant del radó

02/10/2025



Webinars del Gremi - Ajuts a la contractació de personal i altres serveis oferts per Barcelona Activa als agremiats

09/10/2025

Webinars del Gremi - Conceptes bàsics relacionats amb la Igualtat i amb la Comunicació

22/10/2025

Webinars del Gremi - Com reduir l'absentisme laboral?

30/10/2025

Webinars del Gremi - SATE: eficiència, estètica i innovació en l'envolupant arquitectònica

13/11/2025

*Webinars del Gremi - Aplicació del nou sistema VERI*FACTU i implicacions en el sector de la construcció a partir de l'1 de gener de 2026*

17/11/2025

Webinars del Gremi - Comportament amb valor: la clau per créixer professionalment

19/11/2025

Webinars del Gremi - IA en acció: de la teoria a la productivitat real a la teva empresa

04/12/2025

Rehabilitació energètica dels edificis: objectiu urgent i comú

11/12/2025

Jornada RiMe. Bastides, seguretat i normativa + Programa Construyendo Empleo

18/12/2025



Al [blog del Gremi](#) publiquem resums de les jornades més destacades, i a web estan disponibles les [Gravacions dels webinar](#)s

»» Avantatges per Empreses del Gremi. Acords Comercials

Condicions especials en estacionaments i aparcaments

- Condicions especials Àrea Dum – Zona de càrrega i descàrrega.
- Condicions especials zona verda i xarxa d'aparcaments de B:sm
- Descomptes en vals d'hores als aparcaments Saba

Lloguer de maquinaria, equips i material de construcció

- Tst. Torres Servicios técnicos
- Máquinas y Máquinas
- Grup Puigfel
- Grup Manau
- Catalonia Ceramic

Consum energètic

- Universal Energia
- Envolta Global
- Endesa/Accenture

Productes bancaris i de finançament

- Banc Sabadell professional
- Uci
- Deutsche Bank

Gestió de residus

- Gestora de Runes
- Programa Bcn+Sostenible

Altres descomptes

- Myentrada.com
- Solred

Clicant aquí podeu consultar els diferents descomptes de manera detallada a la web del Gremi



Grup Manau, nou col·laborador del Gremi

El Gremi i Grup Manau han formalitzat un acord de col·laboració amb l'objectiu d'enfortir la qualitat, la professionalització i el desenvolupament sostenible del sector. A més, tots els agremiats i agremiades podran gaudir dels avantatges de formar part del Club del Reformista de Manau, amb uns preus especials de compra. .



Conveni amb Endesa



Signat un conveni amb Endesa Energia per oferir condicions energètiques avantatjoses als agremiats. Els membres del Gremi podran accedir a descomptes en electricitat i gas, així com a assessorament tècnic i optimització de contractes

Endesa facilitarà també suport especialitzat per gestió de tràmits i incidències. L'acord inclou sessions informatives sobre eficiència i transició energètica i

Catalonia Ceramic, nou col·laborador

El Gremi ha signat un acord amb Catalonia Ceramic per impulsar l'ús de materials ceràmics d'alta qualitat i reforçar el sector de la construcció. L'acord promou la formació, la innovació i la sostenibilitat en els projectes constructius. També ofereix a les empreses del Gremi condicions preferents, informació tècnica i suport especialitzat. Tot plegat vol millorar la competitivitat i el desenvolupament del sector a Barcelona i província.



Acord amb la Fundació Mutua de Propietaris

El Gremi, la Fundació Mútua de Propietaris i la Fundació per a l'Ordenació del Sector de la Construcció han signat un acord per impulsar l'accessibilitat als edificis i fomentar una societat més inclusiva. L'acord promou eines com "Sense Barreres" i l'aplicació "Zero Barreres" per detectar i millorar l'accessibilitat dels espais comuns.



Renovació ISO 9001:2015

El passat 21 de juliol de 2025 el Gremi va auditar i certificar el seu Sistema de Gestió de Qualitat ISO 9001:2015, amb el qual acredita anualment complir els estàndards de qualitat d'aquest sistema. Auditats per Applus+, la implementació d'aquest sistema és també una eina de millora orientada a fer progressar, de forma contínua, el funcionament de l'entitat en tres àmbits:

- Disseny i realització de cursos de formació continuada i ocupacional.
- Serveis Generals per les empreses del Gremi.
- Assessorament a les empreses del Gremi.



Certificat de qualitat ISO 9001:2015.



Política de qualitat del Gremi





**GREMI DE LA
CONSTRUCCIÓ
DE BARCELONA**

**Gràcies per
l'atenció!**

GREMI DE LA CONSTRUCCIÓ DE BARCELONA



www.gremi-obres.org